

# Partie 1

PRÉSENTATION  
DU LABEX  
ENTREPRENDRE



# LABEX ENTREPRENDRE

## 1. Missions et objectifs

Le Labex Entreprendre est un projet collaboratif qui associe six équipes de recherche dans le domaine Droit Economie Gestion :

- **Centre d'Economie de l'Environnement de Montpellier**
- **Ecole de Droit Social de Montpellier**
- **Laboratoire de Droit Privé**
- **Montpellier Recherche en Economie**
- **Montpellier Recherche en Management**
- **UMR MOISA**

Il s'appuie sur une longue tradition de recherche à Montpellier sur l'entrepreneuriat et l'innovation, reconnue au plan national et international.

La dynamique entrepreneuriale est très forte en Région Occitanie. Une politique

La mission principale du Labex Entreprendre est de créer et diffuser de la connaissance sur l'acte d'entreprendre au croisement des sciences juridiques, économiques et de gestion.

volontariste est conduite depuis les années 1980 pour accompagner les nouvelles entreprises et les projets innovants. Le taux d'échec reste pourtant élevé, les perspectives de croissance de ces nouvelles entreprises sont relativement faibles et l'innovation est encore à développer. Comment contribuer à améliorer la **pérennité des entreprises** ? Comment aider les entreprises et en particulier les PME à s'engager dans une **stratégie de croissance** ? Comment favoriser l'émergence **d'entreprises de taille intermédiaire** ? Comment favoriser **l'innovation** dans les petites et grandes entreprises ? Comment aider les entreprises à se saisir du **développement durable** comme vecteur de croissance ?

Le Labex Entreprendre a pour ambition de devenir une **équipe de recherche de référence** au niveau international, en apportant des réponses originales à ces questions. Ces questions s'inscrivent pleinement dans la stratégie nationale et régionale de recherche et d'innovation (SNRI et SRRI). En privilégiant des **regards croisés** entre Droit, Économie

## OBJECTIFS DU LABEX ENTREPRENDRE

- Etre une équipe de recherche en entrepreneuriat de référence au niveau international
- Participer à la dynamique de l'écosystème entrepreneurial et d'innovation, en accompagnant :
  - les entreprises dans leur stratégie de croissance durable,
  - les acteurs publics dans leur politique publique entrepreneuriale.

et Gestion, il s'agit d'approfondir les connaissances sur la jeune entreprise, sur l'innovation, sur l'accompagnement des créateurs, des dirigeants et des managers engagés dans une stratégie de croissance. En lien avec les autres Labex et la SATT AxLR, il vise également à jouer **un rôle de support**, en favorisant la valorisation des projets sous forme notamment de spin-offs universitaires.

La thématique Entreprendre est intimement liée aux questions de l'innovation, de la croissance et de la performance durable. Pour répondre à ces questions, deux grands axes de recherche sont privilégiés,

l'un orienté vers l'émergence et l'innovation et l'autre vers l'entrepreneuriat durable.

- Le premier axe porte sur **l'émergence de nouvelles activités** et sur les dynamiques d'innovation.
- Le second axe porte sur **l'entrepreneuriat durable**, entendu à la fois comme la création et le développement d'activités favorisant un développement durable, et comme la mise en place d'innovations dans l'organisation et les stratégies des firmes, dans une logique de performance globale (économique, sociale et environnementale).

## 2. Structure

---

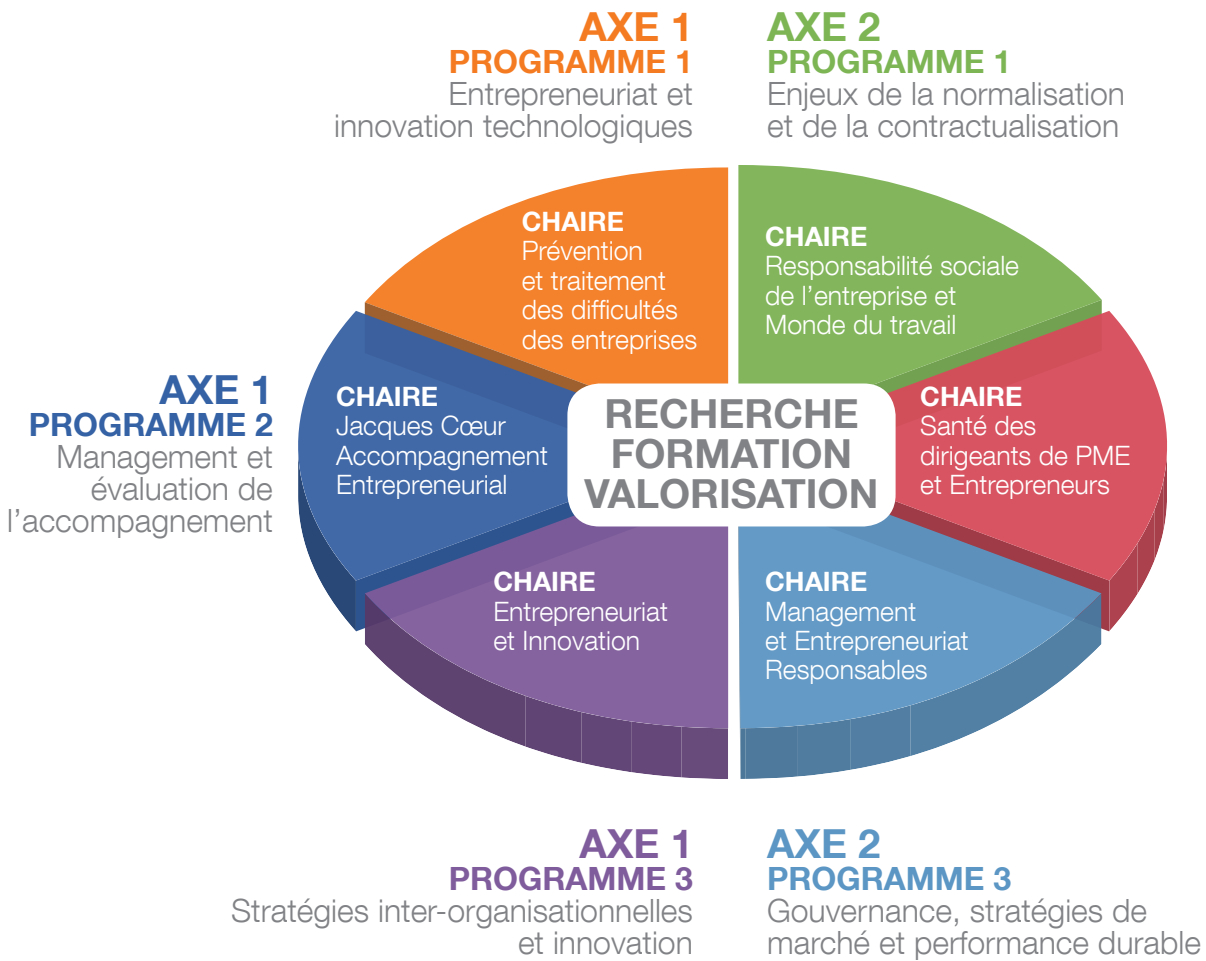
Le Labex se structure autour de 6 programmes de recherche et de 8 chaires, dont 2 chaires partenariales. Les travaux du Labex Entreprendre se déclinent sous la forme de projets de recherche, de formation et de valorisation. Ces actions ont à la fois une portée locale et internationale. Les huit chaires du Labex contribuent

à l'impulsion et à la coordination de ces actions. Elles facilitent la mise en relation avec les acteurs régionaux, à travers l'organisation de rencontres ou de formations. Les chaires concourent également à donner un rayonnement international aux actions menées au sein du Labex.

Les actions du Labex Entreprendre

Axe 1 : Émergence et innovation

Axe 2 : Entreprendre durablement



## Nom de l'action

## Responsables d'action

PROGRAMME A1PG1 Entrepreneuriat et Innovations Technologiques	Christophe Albiges Véronique Bessière Karim Messeghem Eric Stéphane
PROGRAMME A1PG2 Management et évaluation de l'accompagnement	Karim Messeghem Sylvie Sammut Leïa Temri
PROGRAMME A1PG3 Stratégie relationnelle d'innovation	Frédéric Le Roy Marc Robert
PROGRAMME A2PG1 Enjeux de la Normalisation et Contractualisation	Paul-Henri Antonmattei Edmond Baranès
PROGRAMME A2PG2 Observatoire du développement durable en PME	Jean-Marie Courrent Florence Palpacuer Olivier Torrès
PROGRAMME A2PG3 Gouvernance, Stratégies de Marché et performance durable	Philippe Aurier Géraldine Rivière-Giordano Patrick Sentis
CHAIRE Management et Entrepreneuriat Responsable	Gérald Naro Florence Palpacuer
CHAIRE Prévention et traitement des entreprises en difficulté	Christine Hugon Françoise Pérochon
CHAIRE Entrepreneuriat et Innovation	Frank Lasch Frank Robert
CHAIRE Santé du dirigeant	Olivier Torrès
CHAIRE Jacques Cœur pour l'accompagnement entrepreneurial	Karim Messeghem Sylvie Sammut
CHAIRE RSE et Monde du Travail	Christine Neau-Leduc

## CHAIRES PARTENARIALES

Le Labex Entreprendre soutient par ailleurs la création de chaires partenariales avec les composantes d'enseignement et de recherche de l'I-SITE Montpellier Université d'Excellence.

### Chaire « Management & Technologies »

Portée par l'IAE de Montpellier et le Labex Entreprendre, la chaire « Management & Technologies » a pour objectif de développer et soutenir le maillage entre enseignement et recherche dans le domaine du management des technologies et de l'entrepreneuriat étudiant. La chaire facilite les échanges internationaux (accueil de professeurs invités, communications dans des conférences internationales,...). Elle organise de nombreux événements dans le domaine de l'entrepreneuriat.

### Chaire « Innov'ere Santé »

La problématique majeure du secteur de la santé est désormais de construire des systèmes de santé innovants permettant de répondre aux enjeux du 21<sup>ème</sup> siècle dans un cadre éthique et socialement responsable. Telle est l'ambition de la chaire INNOV'ERE SANTE, qui a pour objet de développer une réflexion en profondeur sur les innovations afin d'identifier des facteurs vecteurs de réussite permettant de combiner à la fois la performance, les valeurs et les missions dans un secteur aujourd'hui sous contraintes.

Elle

- propose des axes de recherche collective et transdisciplinaire ;
- dynamise des formations universitaires et professionnalisantes ;
- diffuse les résultats de ses travaux par des publications et l'organisation de manifestations scientifiques et des colloques de vulgarisation.

## 3. Gouvernance

Le Labex Entreprendre a adopté un mode de gouvernance qui s'appuie sur trois instances :

- **Le comité de pilotage** stratégique comprend les représentants des établissements partenaires du Labex (Université de Montpellier, SupAgro, Montpellier Business School et le Centre International des Hautes Études Agronomiques Méditerranéennes - Institut Agronomique Méditerranéen de Montpellier). En fonction de besoins relatifs à leurs compétences, sont consultés ou associés au comité de pilotage stratégique des représentants institutionnels et économiques (DIRECCTE, Région Occitanie, Montpellier Méditerranée Métropole,



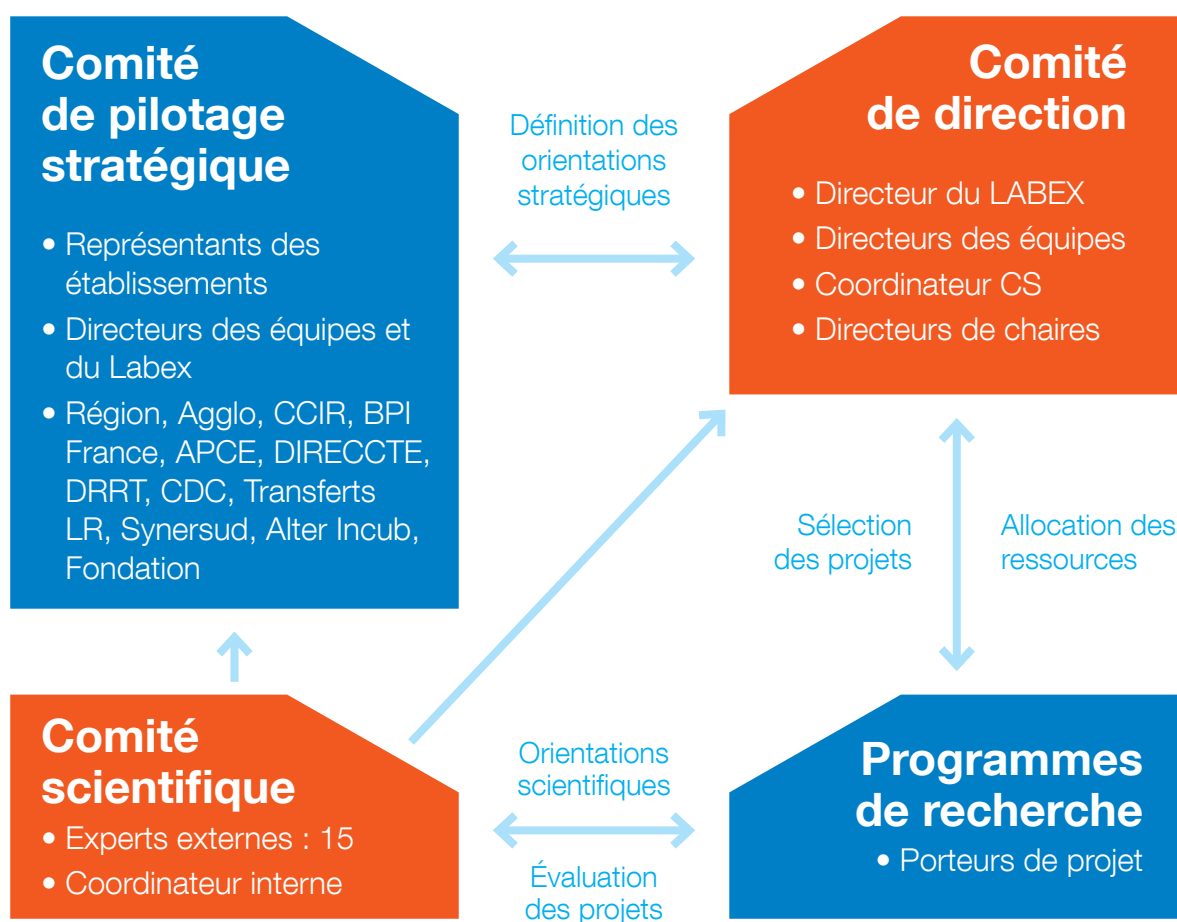
Délégation Régionale à la Recherche et à la Technologie du Languedoc-Roussillon, AFE, BPI, Caisse des Dépôts et Consignations, Chambre de Commerce et d'Industrie, Synersud, Transfert LR,

Alter'Incub, Fondation Entreprendre, Pôle Emploi...).

- **Le comité scientifique** est composé de 15 spécialistes internationaux dans le champ de l'entrepreneuriat. Il évalue les programmes de recherche et l'activité des chaires tous les 18 mois. Les évaluations servent notamment à orienter le comité de direction dans l'allocation des ressources. Chaque programme est évalué par deux rapporteurs. Depuis le début du projet, le comité a procédé à trois évaluations de l'ensemble des actions (février 2013, octobre 2014 et février 2016).
- **Le comité de direction** du Labex définit la stratégie en s'appuyant sur les avis

du comité de pilotage stratégique. Il est composé des directeurs des 5 équipes de Recherche (LDS, LDP, MRM, UMR MOISA, UMR LAMETA (CEEM et MRE)), des responsables des 6 Chaires du Labex, du coordinateur du comité scientifique et du directeur du Labex. Ce comité s'assure de l'avancée des programmes de recherche et des chaires et procède à l'allocation des ressources. La direction du Labex est assurée par un directeur élu par les membres du comité de direction pour une période de 3 ans renouvelable. Le directeur ainsi que le coordinateur du comité scientifique ont été réélus en octobre 2014.

## Le modèle de gouvernance du Labex Entreprendre



## 4. Les informations-clés de 2017

Le Labex est reconnu à la fois comme un centre d'expertise, force de propositions, qui vient en appui des décideurs politiques et économiques nationaux et régionaux, et comme un acteur de l'accompagnement en favorisant les dynamiques entrepreneuriales et d'innovation.

### Jeunes chercheurs

La mise en œuvre de ses actions repose notamment sur le recrutement d'ingénieurs de recherche et d'étude, ainsi que de

doctorants. En 2017, le Labex Entreprendre a financé 14 contrats doctoraux, dont 7 nouveaux contrats.

**Tableau 1** - Contrats doctoraux financés par le Labex Entreprendre

Nombre de thèses financées	Nombre de nouveaux contrats doctoraux	Nombre de thèses soutenues	Nombre de prix de thèses
17	7	4	2

### Observatoires

L'activité de recherche est développée largement dans le cadre d'observatoires permettant de collecter des données nombreuses et de qualité.

- Observatoire international du développement durable en PME
- Observatoire sur la santé des dirigeants de PME

- Observatoire national du chercheur créateur
- Observatoire des alliances et des partenariats
- Observatoire des performances financières et marketing des structures de gouvernances alternatives européennes



## Réseaux de recherche

Au-delà des activités des observatoires, qui associent de nombreux chercheurs extérieurs au site montpelliérain, le LabEx Entreprendre est impliqué dans de nombreux réseaux de recherche. À titre d'exemple :

- Global coopetition network
- Groupe thématique de l'Académie de l'Entrepreneuriat et de l'Innovation sur l'accompagnement entrepreneurial
- Réseau international sur la santé des dirigeants

## Echanges internationaux

Le jury international qui a réalisé l'évaluation du LabEx en 2016 l'a encouragé à poursuivre et amplifier les actions en matière d'internationalisation. Cela s'est traduit, notamment, par des échanges accrus avec les universités suivantes :

*Université Indiana, Université Georges Washington, Université de Casablanca,*

Tableau 2 - Les visiting en 2017

Nombre de visiting	Visiting In	Visiting Out
12	4	8

*Lubin School of Business, Hong Kong Polytechnic University, University of Liechtenstein, Koç University (Istanbul),...*

## Publications

En 2017, les flux de production (publications dans des revues scientifiques, ouvrages

et communications dans des conférences majeures) ont poursuivi leur progression.

Tableau 3 - Les publications en 2017

Ouvrages	Chapitres	Articles répertoriés CNRS – FNEGE - HCERES	Communications	Autres (articles non classés, jurisprudence...)
10	44	79	205	73

